



# ACRIMO

Curtains technology

## FabTrack® L100

AUSZIEHBARE  
MOTORISIERTE  
VORHANGSCHIENE

### Benutzerhandbuch



Bitte lesen Sie das Benutzerhandbuch sorgfältig durch,  
bevor Sie das Produkt verwenden.

Encuentra este manual de usuario en español en:  
Find this users manual in english on:  
Trouvez ce manuel d'utilisation en français sur:  
Trova questo manuale utente in italiano su:

[acrimotracks.com](http://acrimotracks.com)

## Beschreibung des Produkts

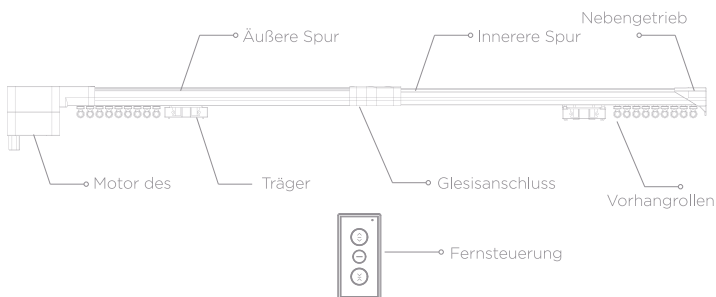
Der Bausatz für die ausziehbare motorisierte Vorhangschiene von Acrimo umfasst die ausziehbare Schiene, den Motor, die Fernbedienung und alle Komponenten für die Installation.

Der Motor muss an die Steckdose angeschlossen sein, um zu funktionieren. Die Schiene kann über die Fernbedienung, die mobile App TuyaSmart oder Smart Speaker gesteuert werden. Der Motor kann auch manuell aktiviert werden, indem man die Vorhänge ein paar Zentimeter schiebt.

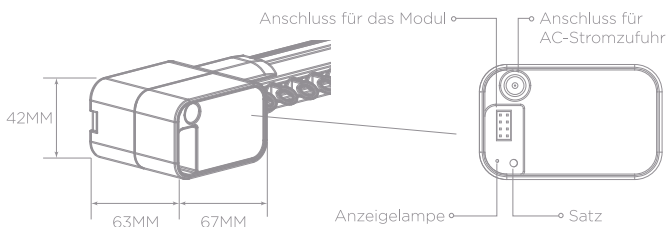
	Spezifikationen		
	1 m Bausatz	1.5 m Bausatz	2.2 m Bausatz
Geeignet für Fenstergrößen	1.0-1.6M	1.5-2.6M	2.5-4.0M
Kürzeste Produktlänge	0.93M	1.43M	2.13M
Packungsgrößen	0.05*0.07*1.02M	0.05*0.07*1.52M	0.05*0.07*2.22M

\* Stromkabel inklusive.

## Ausziehbare Schiene



## Motor

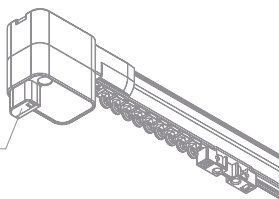


## • Intelligentes Modul

Setzen Sie das Smart-Modul ein, um die Smart-Control-Funktionen freizuschalten.



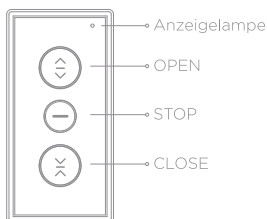
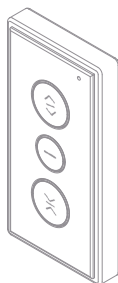
Intelligentes Modu



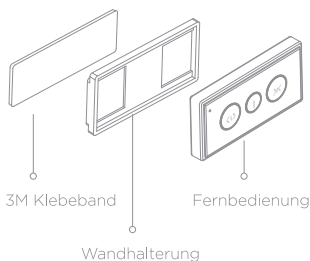
## Fernbedienung

Die Fernbedienung kann auf Wunsch an der Wand installiert werden und verfügt über einen Kanal, um bis zu 40 Titel unter der Kontrolldistanz (40m) zu registrieren

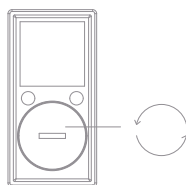
Produktbezeichnung: Fernbedienung  
 Typen-Nr.: HUNTER 101  
 Frequenz: 433.92MHz  
 Kanal: 1  
 Batterie: 1Stück, 3V CR2032  
 Entfernung: 40m  
 Befestigung: Magnetische Halterung  
 und 3M-Klebeband  
 Abmessung: 66mm\*33mm\*10mm



## • Wandmontage



## • Austausch der Batterie

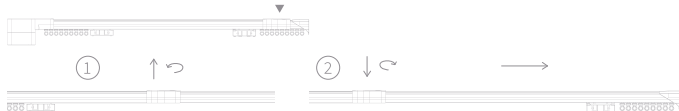


Drehen Sie die Abdeckung, um die Batterie zu wechseln. Batterietyp: CR2032

## Anpassung der Länge

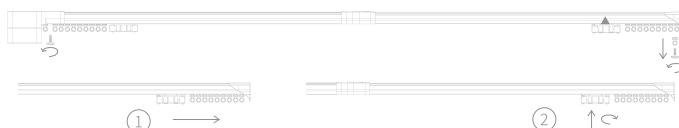
Bitte befolgen Sie diese Anweisungen, um die ausziehbare Schiene auf die gewünschte Länge einzustellen.

1. Lösen Sie die Schrauben der Schienenverbinder, verlängern Sie die Schiene auf die entsprechende Länge und ziehen Sie die Schrauben anschließend wieder fest.



2. Ziehen Sie die Träger an beide Enden der Schiene und ziehen Sie dann die Trägerschrauben fest. Wenn Ihr System seitlich zu öffnen ist, bewegen Sie den Träger zu dem Ende, an dem sich der Vorhangmotor befindet, und ziehen Sie die Trägerschraube fest.

3. Schrauben Sie die Getriebe auf beiden Seiten ab, um Vorhangrollen hinzuzufügen oder zu entfernen (die Standardanzahl der Vorhangrollen beträgt 10 Stück/m).

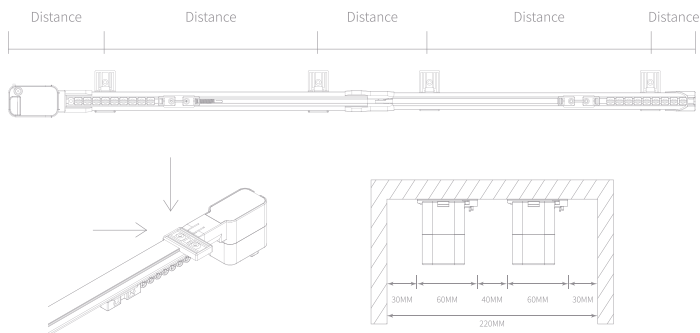


4. Montieren Sie die Arme der Träger so, dass sie sich überlappen. Wenn Ihr System seitlich zu öffnen ist, hängt die Ausrichtung des Arms von der Position des Vorhangmotors ab (siehe Abbildung).



## Einrichtung

Um die Position der Deckenbefestigung an der Decke auszumessen, empfehlen wir, sie zuerst an der Schiene zu montieren. Auf jeder Seite des Gleisanschlusses muss eine Halterung angebracht werden, und außerdem eine neben jedem Getriebe. Verwenden Sie schließlich zusätzliche Deckenbefestigung, um einen maximalen Abstand von 1 Meter zwischen ihnen zu gewährleisten.



Markieren Sie die Position der Halterungen an der Decke. Nun können Sie sie von der Schiene abnehmen und an der Decke montieren. Bitte lassen Sie um die Schiene herum genügend Platz, um eine korrekte Funktion zu gewährleisten (siehe Abbildung oben).

## Synchronisierung der Fernsteuerung

Die Fernbedienung wird in unserem Werk mit dem Motor gekoppelt. Falls der Motor nicht den Anweisungen der Fernbedienung folgt, befolgen Sie bitte diese Anweisungen.


### Fernsteuerung - Motor-Synchronisation



Drücken Sie einmal die SET-Taste.  
Hinweis: Das Gerät bricht den Abgleichvorgang ab, wenn innerhalb von 10 Sekunden keine weitere Aktivität erfolgt.

Drücken Sie einmal kurz STOP auf der Fernbedienung. Der Motor vibriert und schließt die Synchronisation ab.

### Fernsteuerung löschen - Motorsynchronisation

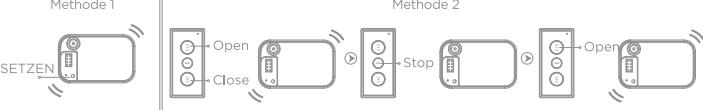


Drücken Sie die Tasten OPEN und CLOSE auf der Fernbedienung gleichzeitig. Der Motor wird vibrieren.

Drücken Sie 7 Mal STOP

Drücken Sie dann OPEN oder CLOSE. Der Motor vibriert und der Löschvorgang ist abgeschlossen.

### Richtungswechsel




**Methode 1**

Drücken Sie die SET-Taste 5 Mal. Der Motor vibriert und schließt damit die Richtungsänderung ab.

**Methode 2**

Drücken Sie dann erneut auf OPEN. Der Motor vibriert und beendet die die Änderung der Richtung.

### Zurücksetzen auf Werkseinstellungen



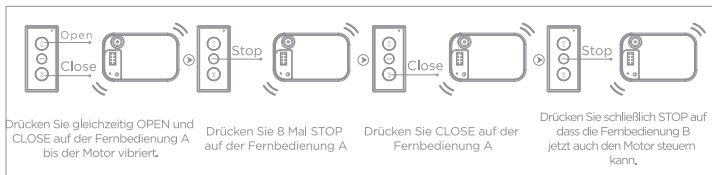
**Methode 1**

Drücken Sie die SET-Taste so lange, bis der Motor 3-mal vibriert. Nachdem Sie die Taste losgelassen haben, wird der Motor noch zweimal vibrieren, um die Rückstellung abzuschließen.

**Methode 2**

Drücken Sie dann lange auf. Nachdem Sie die Taste losgelassen haben, wird der Motor noch zweimal vibrieren, um die Rückstellung abzuschließen.

## Fernkopierbarer Code



## Beschreibung der Motoranzeige

1. Wenn der Motor eingeschaltet ist, blinkt die Kontrollleuchte zweimal.
2. Codeabgleich. Drücken Sie kurz die SET-Taste (die Anzeigeleuchte blinkt einmal) und drücken Sie kurz die STOP-Taste auf der Fernbedienung. Die Kontrollleuchte leuchtet 10 Sekunden lang und zeigt damit an, dass der Codeabgleich erfolgreich war.
3. Richtungswechsel. Drücken Sie die SET-Taste 5 Mal kurz (die Kontrollleuchte blinkt 5 Mal). Der Motor vibriert und schließt die Richtungsänderung ab.
4. Grenzwert löschen. Drücken Sie lange auf die SET-Taste (die Kontrollleuchte bleibt an), bis der Motor vibriert und der Löschvorgang abgeschlossen ist.
5. Werkseinstellungen wiederherstellen. Drücken Sie lange auf die SET-Taste, bis der Motor dreimal vibriert (die Kontrollleuchte bleibt an). Nachdem Sie die Taste losgelassen haben, vibriert der Motor noch zweimal und die Rückstellung ist abgeschlossen.

## TUN und NICHT TUN

- Bitte ziehen Sie den Motor aus, bevor Sie das Smart-Modul einstecken.
- Dieses Produkt ist nur für den Gebrauch in Innenräumen geeignet, verwenden Sie es nicht in feuchten Umgebungen oder im Freien
- Spritzen Sie das Gerät nicht mit Wasser oder anderen.
- Flüssigkeiten ab. Stellen Sie das Gerät nicht in der Nähe einer Wärmequelle auf
- Die Motordrähte können nicht ersetzt werden. Wenn sie beschädigt sind, muss der Motor vollständig durch einen neuen ersetzt werden.
- Versuchen Sie nicht, den Motor zu reparieren, wenn während des Betriebs ein Fehler auftritt.


## Technische Parameter

Name des Produkts	Mini Smart Curtain
Produkttyp	MAGE10D
Nenn Drehmoment	12V
Nennleistung	12W
Klasse schützen	IP20
Laufgeschwindigkeit	12CM/S
Arbeitstemperatur	-20°C-55°C
Arbeitsfeuchtigkeit	0-95%RH
Arbeitsfeuchtigkeit	Class B

## Gefährliche Stoffe

Teil Name	Gefährliche Substanz					
	Pb	Hg	Cd	Cr(VI)	PBB	PBDE
Kunststoffteile	○	○	○	○	○	○
Aluminium	○	○	○	○	○	○
Andere interne Strukturmetalle	X	○	○	○	○	○
Motor PCBA	X	○	○	○	○	○
Ferngesteuerte PCBA	○	○	○	○	○	○
Verpackung	○	○	○	○	○	○
Anderer Teil	○	○	○	○	○	○

Diese Tabelle wurde nach den Vorschriften der SJ/T 11364-2014 erstellt.

- Zeigt an, dass der Gehalt des Schadstoffs in allen homogenen Materialien des Bauteils unter den in GB/T 26572-2011 festgelegten Grenzwerten liegt;
- X Zeigt an, dass der Gehalt des Schadstoffs in mindestens einem homogenen Werkstoff des Bauteils die in GB/T 26572-2011 festgelegten Grenzwerte überschreitet.
-  Die Zahl auf diesem Etikett gibt an, dass die Lebensdauer des Produkts für den Umweltschutz bei normalem Gebrauch 10 Jahre beträgt. Einige Teile sind mit einem Umweltschutzlebensdauer-Etikett versehen, und die Umweltschutzlebensdauer wird durch die Zahl auf dem Etikett definiert.

# ANLAGE ANLEITUNG

## MONTAGEEMPFEHLUNGEN

Für eine optimale Montage und Funktion der Vorhangschiene beachten Sie bitte diese Anweisungen. Diese Schritte helfen, mögliche Sprünge oder unerwünschte Geräusche zu vermeiden. Detaillierte Videoanleitungen finden Sie auf [www.acrimotracks.com](http://www.acrimotracks.com)

### **Einstellen der Schienenlänge:**

1. Entfernen Sie die Schraube vollständig aus der Schienenverbindung.
2. Ziehen Sie die Schiene auf die gewünschte Länge aus.
3. Setzen Sie die Schraube wieder in die Verbindung ein und ziehen Sie sie mit dem Inbusschlüssel 10 volle Umdrehungen fest.
4. Überprüfen Sie, ob die Schiene fest sitzt. Falls nicht, ziehen Sie die Schraube jede halbe Umdrehung weiter an, bis sie sicher fixiert ist.

### **Einstellung der Läufer (Nur bei Mittelöffnung – 2 Vorhänge):**

1. Entfernen Sie die zwei Schrauben des Hauptläufers.
2. Schieben Sie beide Hauptläufer an die Enden der Schiene.
3. Setzen Sie die Schrauben wieder ein und ziehen Sie sie mit dem Inbusschlüssel 13 volle Umdrehungen fest.
4. Überprüfen Sie manuell, ob sich beide Läufer gleichmäßig und leichtgängig über die gesamte Schienenlänge bewegen.
5. Falls einer nicht richtig gleitet, schieben Sie beide Läufer zurück zu den Enden und ziehen Sie die Schrauben etwas fester an (jeweils eine halbe Umdrehung), bis der Hauptläufer den zweiten mitzieht.

### **Deckenhalterungen:**

1. Befestigen Sie die Halterungen an der Schiene. Positionieren Sie sie in der Nähe der Verbindung und an den Enden (mindestens drei Halterungen) und halten Sie einen Abstand von maximal 1 m zwischen ihnen ein.
2. Halten Sie die Schiene mit den Halterungen an die Decke und markieren Sie die Bohrlöcher.
3. Montieren Sie zunächst nur die hintere Schraube der Halterung, um die Installation zu erleichtern. Falls Sie die Halterung zusätzlich verstärken möchten, können Sie auch die vordere Schraube einsetzen; dazu müssen Sie die Halterung von der Schiene trennen.
4. Wenn Sie die Halterung wieder entfernen müssen, verwenden Sie den mitgelieferten Kunststoffkeil, um Kratzer an der Schiene zu vermeiden.

Finde Video-Tutorials, Handbücher  
und technische Unterstützung auf  
[acrimotracks.com](http://acrimotracks.com)



K01.05.006V2