



# ACRIMO

Curtains technology

## FabTrack® L100

RAIL MOTORISÉ  
EXTENSIBLE POUR  
RIDEAUX

Manuel de l'utilisateur



Lisez attentivement le manuel d'utilisation  
avant d'utiliser le produit.

Find this users manual in english on:  
Sie dieses Benutzerhandbuch auf Deutsch unter:  
Encuentra este manual de usuario en español en:  
Trova questo manuale utente in italiano su:

[acrimotracks.com](http://acrimotracks.com)

## Description du produit

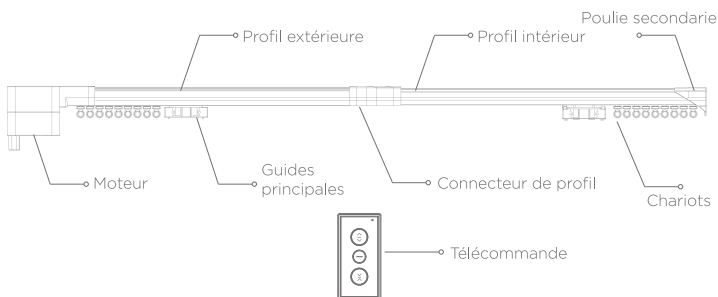
Le kit de rail de rideau motorisé extensible Acrimo comprend le rail extensible, le moteur, la télécommande et tous les composants nécessaires à l'installation.

Le moteur doit être branché pour fonctionner. Le rail peut être contrôlé via la télécommande, l'application mobile TuyaSmart ou des haut-parleurs intelligents. Le moteur peut également être activé manuellement en faisant glisser délicatement les rideaux de quelques centimètres.

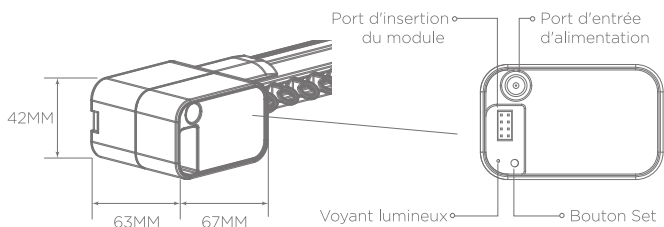
	Caractéristiques techniques		
	Kit de 1 m	Kit de 1.5 m	Kit dfe 2.2 m
Taille de la fenêtre	1.0-1.6M	1.5-2.6M	2.5-4.0M
Longueur la plus courte du produit	0.93M	1.43M	2.13M
Dimensions de l'emballage	0.05*0.07*1.02M	0.05*0.07*1.52M	0.05*0.07*2.22M

\* Comprend un câble de connexion au réseau.

## Rail Extensible

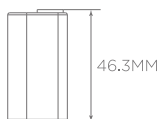


## Moteur

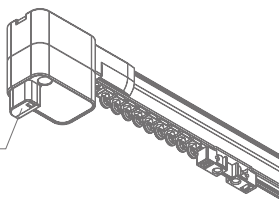


## • Module intelligent

À insérer pour déverrouiller les capacités de contrôle intelligent.



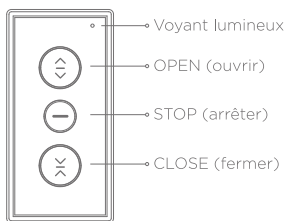
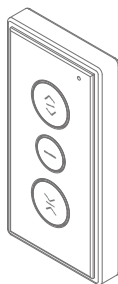
Module intelligent



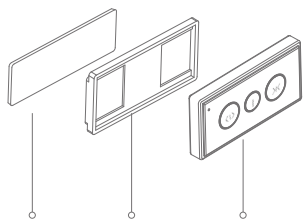
## Télécommande

La télécommande peut être installée au mur si vous le souhaitez. Elle dispose d'un canal pour enregistrer jusqu'à 40 rails dans un rayon de 40 mètres.

Nom du produit: Télécommande  
Type: HUNTER 101  
Fréquence: 433.92MHz  
Chaînes: 1  
Batterie: 1pc, 3V CR2032  
Distance: 40m  
Fixation : Support magnétique et ruban adhésif 3M  
Dimensions: 66mm\*33mm\*10mm



## • Installation murale

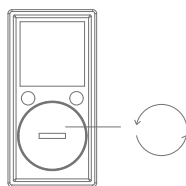


Ruban 3M

Support mural

Télécommande

## • Remplacement de la pile



Tourner le couvercle pour changer la pile  
Type de pile: CR2032

## Réglage de la longueur

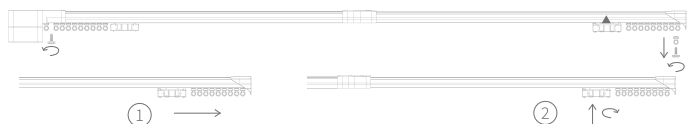
Pour régler le rail extensible à la longueur souhaitée, procédez comme suit :

1. Desserrez les vis du connecteur de la piste, étendez la piste à la longueur souhaitée, puis resserrez les vis.

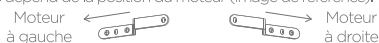


2. Tirez les guides principaux jusqu'aux extrémités du rail et serrez les vis des guides. Si votre système est à ouverture latérale, amenez la guide principale à l'extrémité où se trouve le moteur et serrez les vis.

3. Retirez les vis des poulies pour ajouter ou retirer des chariots (10 unités/m est la quantité standard de chariots).

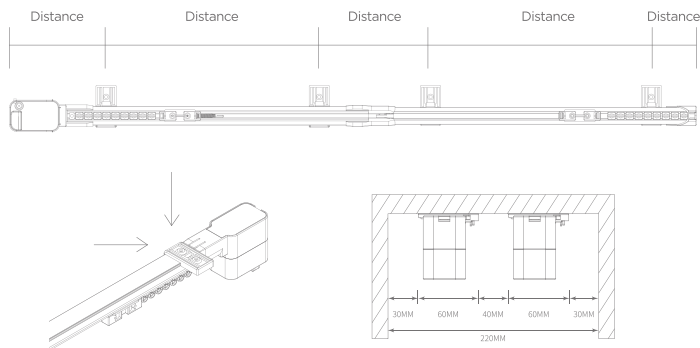


4. Montez les bras des guides principaux de façon à ce qu'ils se chevauchent. Si votre système est d'ouverture latérale, l'orientation du bras dépend de la position du moteur (image de référence).



## Installation

Pour mesurer la position des supports de plafond : vous devez les installer en premier sur le rail. Veillez à ce qu'il y ait un support de chaque côté du connecteur du rail et à côté de chaque poulie. Utilisez des supports de plafond supplémentaires pour garantir une distance maximale de 1 mètre entre eux.



Marquez les positions des supports sur le plafond, puis installez-les. Vous pouvez maintenant les désinstaller du rail et les installer au plafond.  
Remarque : laissez suffisamment d'espace autour du rail pour assurer son bon fonctionnement.

## Synchronisation de la télécommande

La télécommande est déjà appariée au moteur. Si le moteur ne répond pas, suivez les instructions suivantes:

### Synchronisation de la télécommande et le moteur



Appuyer une fois sur la touche SET. Remarque: l'appareil interrompt le processus d'appariement s'il n'y a plus d'activité dans les 10 secondes suivantes.



Appuyez brièvement sur la touche STOP de la télécommande. Le moteur vibre, ce qui met fin à la synchronisation.

### Effacer la synchronisation entre télécommande et moteur



Appuyez simultanément sur les touches OPEN et CLOSE de la télécommande. Le moteur vibre.



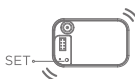
Appuyez 7 fois sur STOP.



Appuyez ensuite sur OPEN ou CLOSE. Le moteur vibre, ce qui termine l'effacement.

### Changement de direction

#### Méthode 1

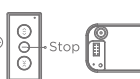


Appuyez 5 fois sur la touche SET. Le moteur vibre, ce qui conclut le changement de direction.

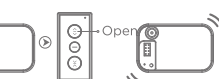
#### Méthode 2



Appuyez sur OPEN et CLOSE sur la télécommande en même temps. Le moteur vibre.



Appuyez sur STOP.



Puis, appuyez à nouveau sur OPEN. Le moteur vibre, concluant ainsi l'opération le changement de direction.

### Réinitialisation d'usine

#### Méthode 1



Appuyez longuement sur la touche SET jusqu'à ce que le moteur vibre 3 fois. Après avoir relâché la touche, le moteur vibrera à nouveau deux fois, concluant ainsi la réinitialisation.

#### Méthode 2

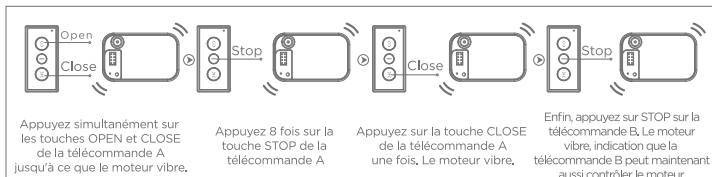


Appuyez simultanément sur les touches OPEN et CLOSE jusqu'à ce que le moteur vibre.



Appuyez ensuite longuement sur la touche STOP jusqu'à ce que le moteur vibre à nouveau. Après avoir relâché la touche, le moteur vibrera à nouveau deux fois, concluant ainsi la réinitialisation.

## Copie de télécommande



## Explication du voyant lumineux

1. Lorsque le moteur est sous tension, le voyant lumineux clignote deux fois.
2. Correspondance des codes. Appuyez brièvement sur la touche SET (le voyant lumineux clignote une fois), puis appuyez brièvement sur la touche STOP de la télécommande. Le voyant reste allumé pendant 10 secondes, ce qui indique que la correspondance des codes est réussie.
3. Changement de direction. Appuyez brièvement sur le bouton SET 5 fois (le voyant lumineux clignote 5 fois). Le moteur vibre, ce qui termine le changement de direction.
4. Suppression de la limite. Appuyez longuement sur la touche SET (le voyant reste allumé) jusqu'à ce que le moteur vibre, ce qui termine l'effacement.
5. Réinitialisation d'usine : Appuyez longuement sur la touche SET jusqu'à ce que le moteur vibre 3 fois (le voyant reste allumé). Relâchez le bouton ; le moteur vibrera encore deux fois, achevant la réinitialisation.

## A FAIRE et à NE PAS FAIRE

- Important: débranchez le moteur avant de brancher le module intelligent.
- Utilisation en intérieur uniquement: n'utilisez pas ce produit dans un environnement humide ou à l'extérieur.
- Éviter l'eau: ne pas éclabousser le produit avec de l'eau ou d'autres liquides.
- Sources de chaleur: tenir le produit à l'écart des sources de chaleur.
- Fils du moteur: les fils du moteur ne peuvent pas être remplacés. S'ils sont endommagés, remplacez l'ensemble du moteur.
- Pas de réparations à faire soi-même : n'essayez pas de réparer le moteur si une défaillance survient en cours d'utilisation.


## Paramètres techniques

Nom du produit	Mini rideau intelligent
Type de produit	MAGE10D
Couple nominal	12V
Puissance nominale	12W
Degré de protection	IP20
Vitesse de fonctionnement	12CM/S
Température de fonctionnement	-20°C-55°C
Humidité de fonctionnement	0-95%RH
Humidité de fonctionnement	Classe B

## Substances dangereuses

Nom de la pièce	Substances dangereuses					
	Pb	Hg	Cd	Cr(VI)	PBB	PBDE
Pièces en plastique	○	○	○	○	○	○
Aluminium	○	○	○	○	○	○
Autres métaux de structure interne	X	○	○	○	○	○
PCBA Moteur	X	○	○	○	○	○
télécommande PCBA	○	○	○	○	○	○
Emballage	○	○	○	○	○	○
Autres pièces	○	○	○	○	○	○

Ce tableau est préparé conformément aux réglementations de la norme SJ/T 11364-2014.

- Indique que le contenu de la substance nocive dans tous les matériaux homogènes du composant est inférieur aux exigences de limite spécifiées dans GB/T 26572-2011;
  - X Indique que la teneur en substance nocive d'au moins un matériau homogène du composant dépasse les exigences limites spécifiées dans GB/T 26572-2011.
-  Le numéro figurant sur cette étiquette indique que la durée de vie du produit en matière de protection de l'environnement dans le cadre d'une utilisation normale est de 10 ans. Certaines pièces ont une étiquette de durée de vie de protection de l'environnement, et la durée de vie de protection de l'environnement sera définie par le numéro sur l'étiquette.

# ANNEXE INSTRUCTIONS



## RECOMMANDATIONS DE MONTAGE :

Pour un montage optimal et un fonctionnement correct du rail, veuillez suivre ces instructions. Ces étapes éviteront d'éventuels sauts ou bruits indésirables. Consultez les vidéos d'instructions détaillées sur [www.acrimotracks.com](http://www.acrimotracks.com)

### Réglage de la longueur du rail :

1. Retirez complètement la vis de la jonction du rail.
2. Déployez le rail jusqu'à atteindre la longueur souhaitée.
3. Remplacez la vis dans la jonction et serrez-la à l'aide de la clé Allen en effectuant 10 tours complets.
4. Vérifiez que le rail est bien fixé. Si ce n'est pas le cas, continuez à serrer un demi-tour à la fois jusqu'à ce qu'il soit bien maintenu.

### Réglage des chariots (ouverture centrale, 2 rideaux uniquement) :

1. Retirez les deux vis du chariot maître principal.
2. Amenez les chariots maîtres aux extrémités du rail.
3. Remplacez les vis du chariot maître principal et serrez-les avec la clé Allen en effectuant 13 tours complets.
4. Vérifiez manuellement que les deux chariots glissent sans à-coups et de manière symétrique tout au long du rail. Si l'un d'eux ne se déplace pas correctement, ramenez les chariots aux extrémités et serrez un demi-tour à la fois jusqu'à ce que le chariot maître principal entraîne correctement le second.

### Supports de plafond :

1. Placez les supports sur le rail. Positionnez-les près de la jonction et aux extrémités (au moins 3 supports) et veillez à ne pas dépasser 1 mètre entre eux.
2. Présentez le rail avec les supports en place et marquez les points de perçage.
3. Installez d'abord uniquement la vis arrière du support pour faciliter l'installation. Si vous souhaitez renforcer la fixation, vous pouvez également installer la vis avant, mais vous devrez d'abord retirer le support du rail.
4. Si vous devez démonter le support, utilisez la cale en plastique fournie afin d'éviter de rayer le rail.

Trouvez des tutoriels vidéo, des manuels et support technique sur: [acrimotracks.com](http://acrimotracks.com)



K01.05.006V2